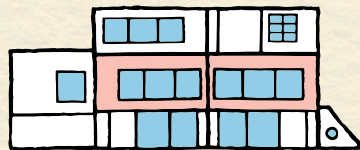
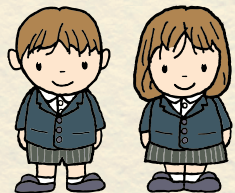


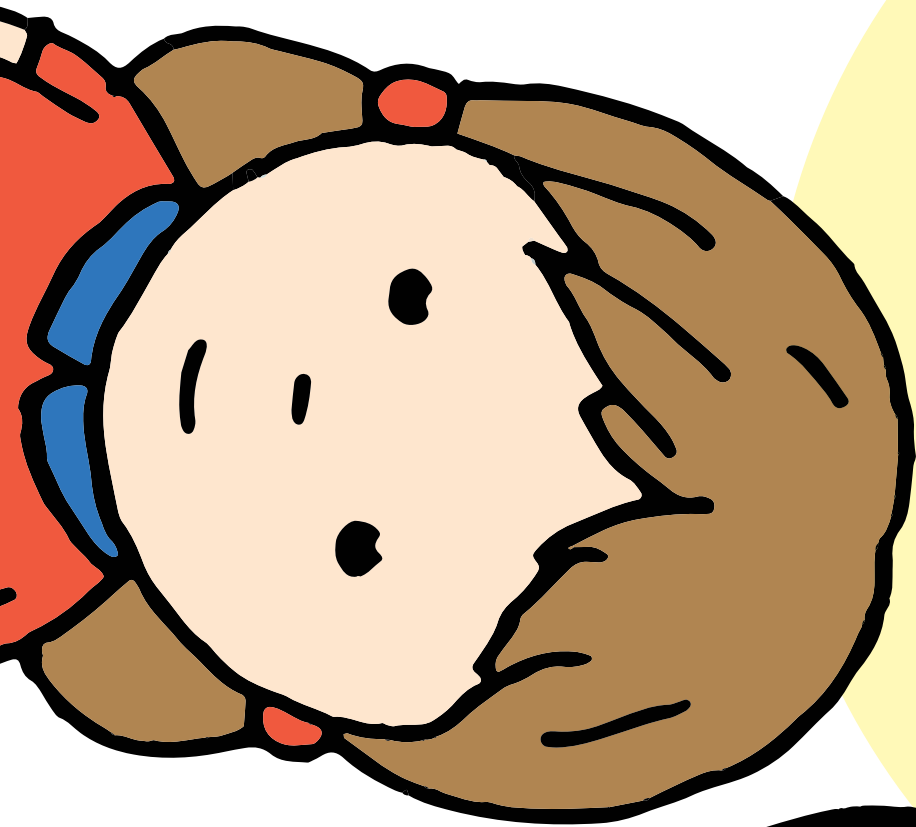
学校法人 若竹中央学園

若竹幼稚園

# 入園ガイド

健康で  
心豊かな  
明るい子

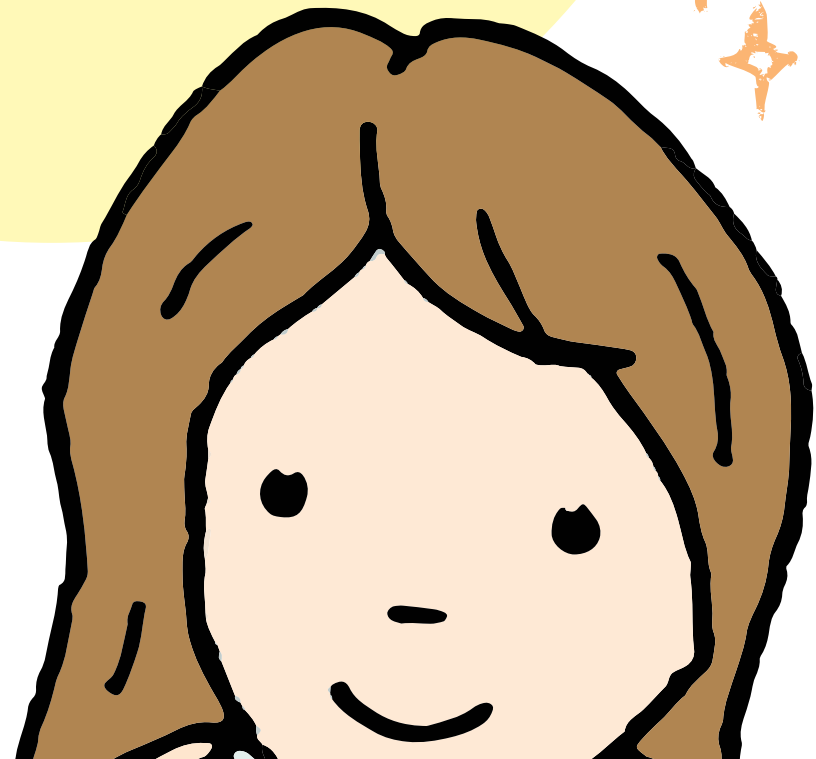
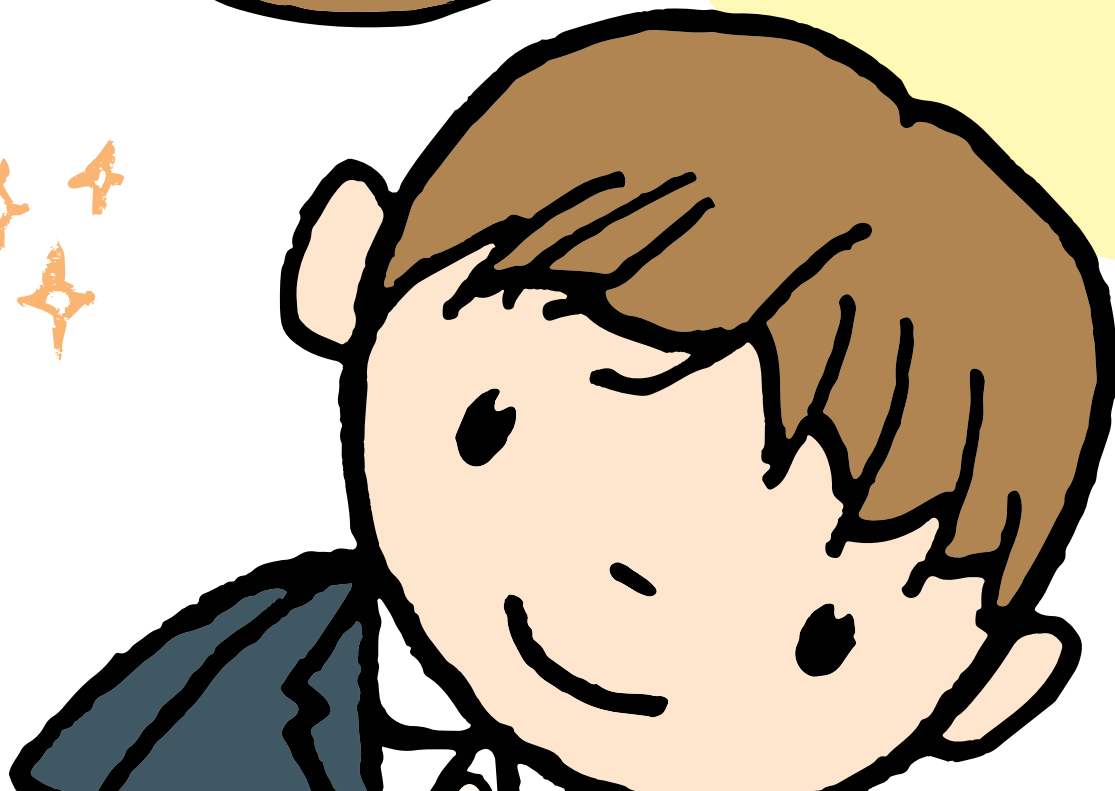
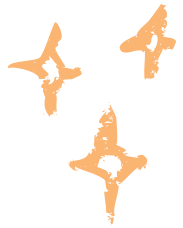




幼稚園は、お子さまが  
初めて体験する集団生活を通して

## 「心と身体の健康」を育む、 “教育”の場です。

当園では、次代を担う子どもたちが社会に踏み出す第一歩として、  
社会生活の基礎ともいえる幼稚園での集団生活を通じて「健康で  
心豊かな明るい子」に成長することを教育理念とし、全教職員が熱意  
と創意を持って日々研鑽・努力しています。

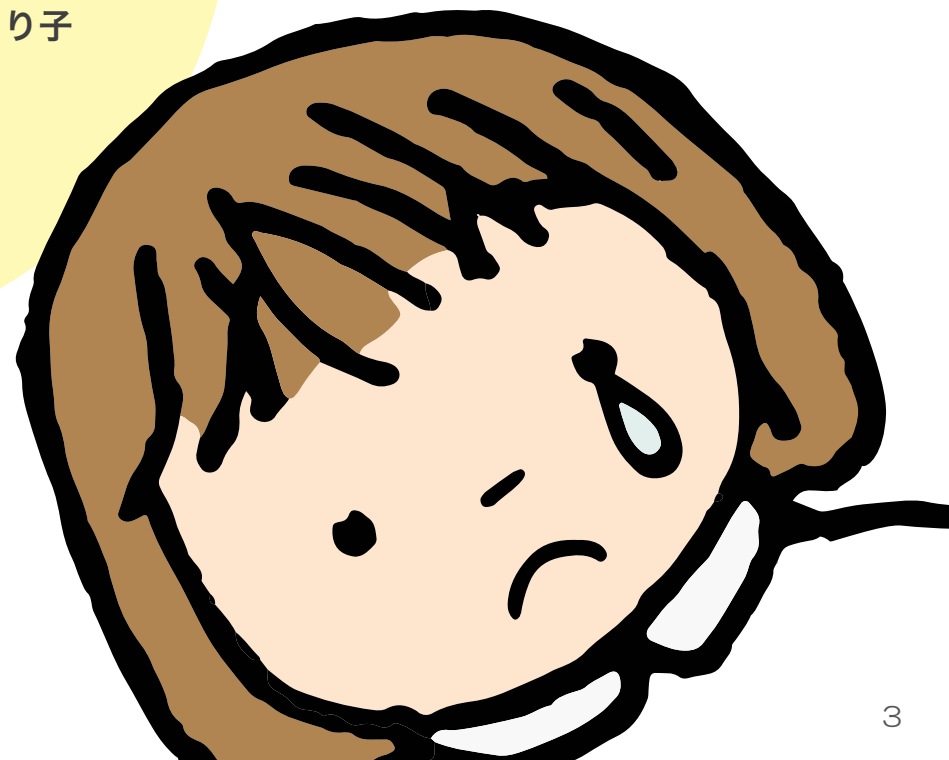






若竹幼稚園でのさまざまな活動や体験を「糧」とし、  
子どもたちが意欲的に物事に取り組み、のびのびと明る  
く健康に成長されることを心より願っています。

学校法人 若竹中央学園 若竹幼稚園  
園長 山田 まり子



# 教育理念



健康で

## 健康で丈夫な身体…

心と身体が健康であればこそ思い切り遊び、何事にも集中して取り組み、新しいことに進んでチャレンジする意欲も湧いていきます。

心身ともに健康な体は、基本的な生活習慣（早寝・早起き、食事をしっかり摂る）と、安定した情緒（不安や心の揺らぎがない、心の拠り所がある）により育まれます。

心豊かな



## 心豊かな体験…

初めての集団生活の中で、他人を思いやり・助け合い、周りとの協力・協調により一つの事を成し遂げる楽しさと難しさ、そこに至るまでに経験する挫折や葛藤、そして何より成功させたときの達成感。

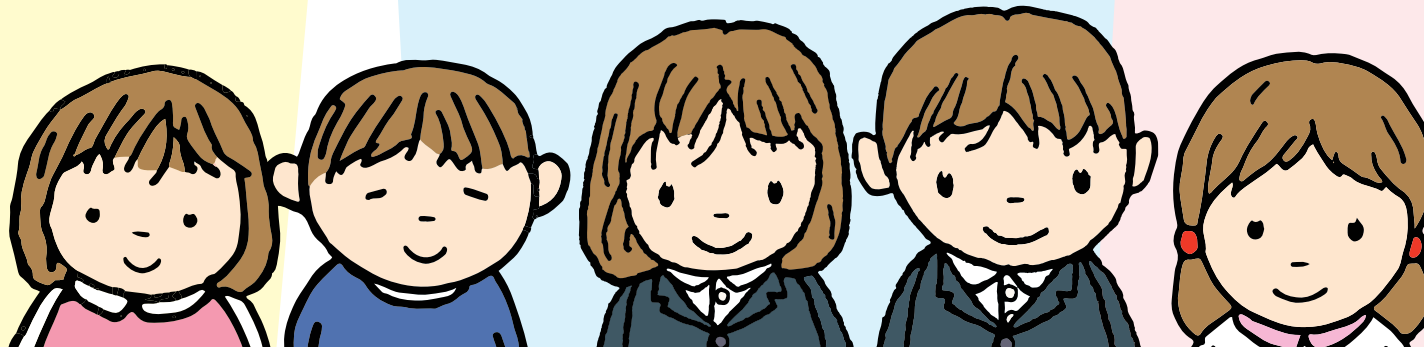
友だちどうし、ときに意見や気持ちのぶつかり合いもあることでしょう。しかしそれらの経験を踏まえてこそ、気持ちや感情を自分自身でコントロールする能力が養われます。



明るい子

## 無邪気さ、明るさ、人なつっこさ…

無邪気さ、明るさ、人なつっこさなどを大切に考え、主体的な生活を支えます。主体的な生活とは、たとえば日常の中での気づきやひらめき、物事に取り組む姿勢や、失敗してもくじけずやり直す、繰り返し挑戦し、やり遂げる気持ちを持つことです。これは親や先生が教えて身につくものではなく、子どもたちが経験の中から習得するものです。







# 学年ごとの 教育目標

## 年少

基本的な生活習慣の  
確立

生活に必要な習慣を  
身に付ける

## 年中

人との関わり

親しみをもって  
人と関わる

## 年長

遊びや学びの中での  
協同性

遊びや活動の中で協同し、  
充実感を味わう

# 園教育の特色

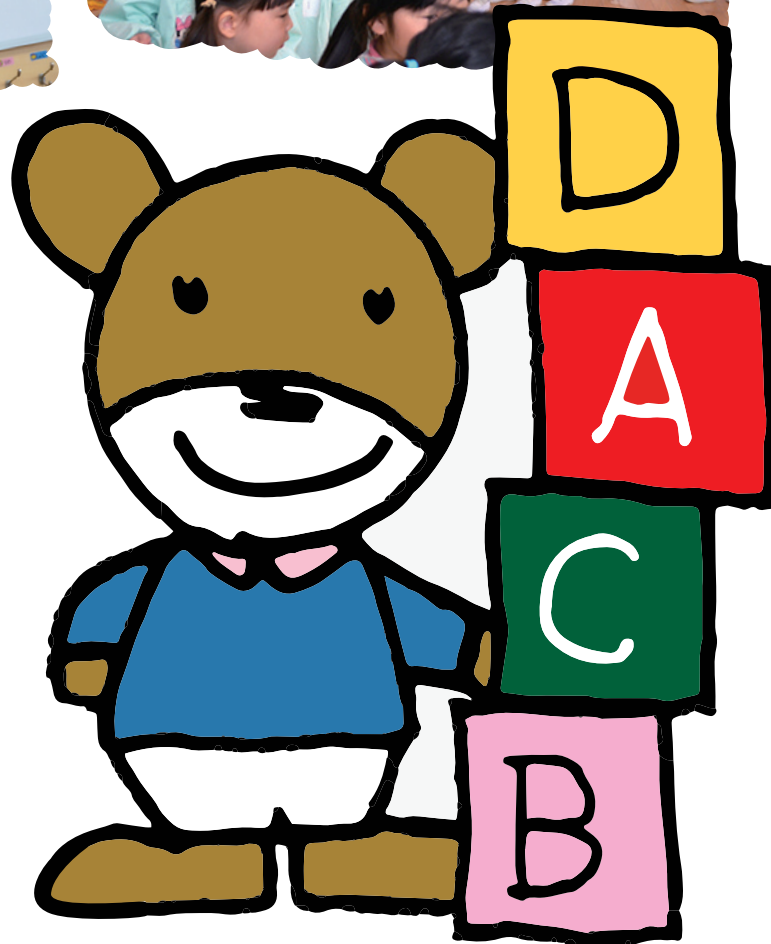


## 英語

### 豊かな感性と 好奇心・想像力の育成

幼児期の子どもたちは、大人では計り知れないほど数多くのものを吸収していきます。早い時期から英語に慣れ親しんでおくことは感性や好奇心・想像力の育成につながります。

当園では各クラス週1回、外国人講師による英語を使った歌やダンス、ゲーム遊びなどを通して、楽しみながら自然と英語を吸収できるくふうをしています。



## スイミング

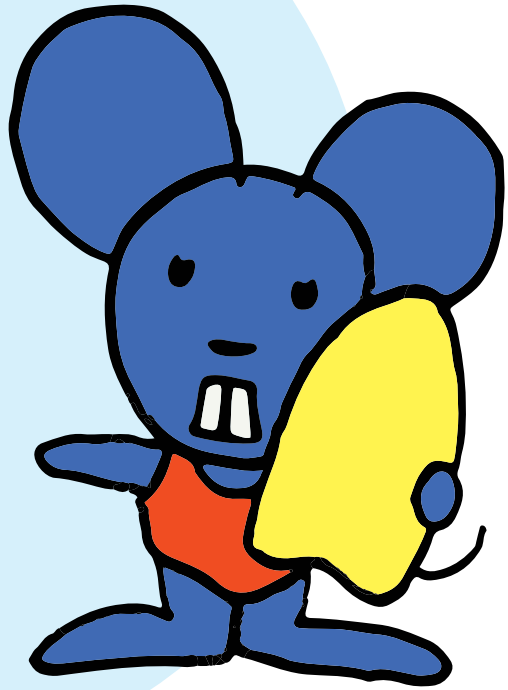
### 心身ともに 健やかな子を育てる

専門スタッフによる指導のもと、年間を通し週1回、「スポーツアカデミー新城」にてスイミング活動を行います。ひとりひとりのレベルに合わせて指導するので水が苦手な子でもがんばることができます。

※ 医師等の診断により水泳を禁止されている場合を除き、全園児の参加が基本となっておりますのでご了承ください。







## リード合奏

芸術・音楽に触れ、  
情緒豊かに

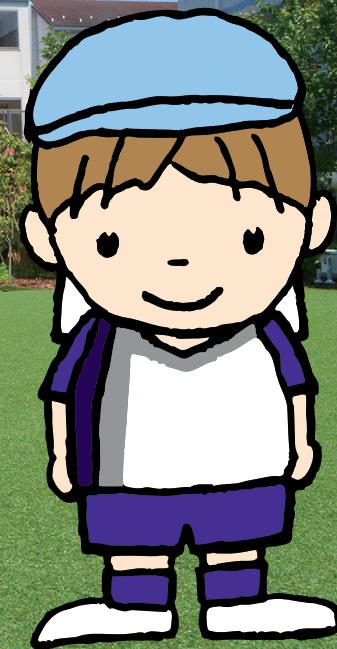
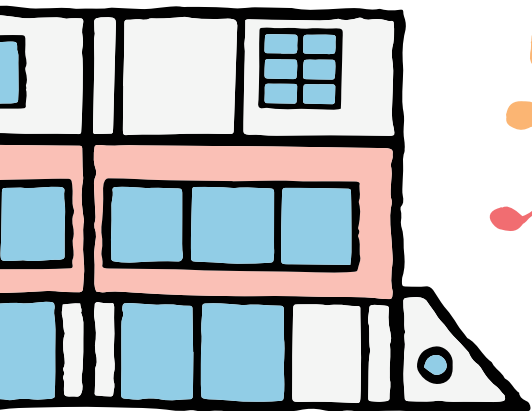
全員で行うリード合奏で、心をひとつにし、目的を達成することの難しさと素晴らしさを学びます。また上質な音楽に触れることで心を豊かにし、幅広い人間性を養います。

※ リード合奏とは、リード楽器(アコーディオン、鍵盤ハーモニカ、ハーモニカなど)を中心として行う合奏を言います。





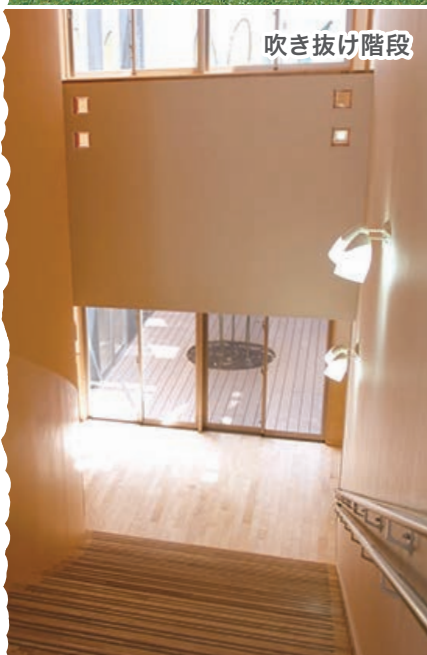
# 園の施設



## 若竹幼稚園の園舎・園庭はくふうがいっぱい！

園舎や園庭は、園児が一日の大半を過ごす場所。だからこそこれらが保育に果たす役割も大きいと言えます。

平成24年に完成した新園舎は、安全面にも配慮しながら、子どもたちの感性や好奇心を育み、学びやあそび、生活習慣が身につけられるような、さまざまなくふうを凝らしています。







陽だまりの中庭



四季を感じる菜園



蛇口をひねって水を出す



和式トイレも設置

園舎内はメープル材を基調とした、優しく温もりのある素材・色調。また、園庭の植栽やミニ畑では、四季の変化や実り・収穫といった季節の移ろいを五感で感じることを目的としています。

感性を育む  
くふう

学びの  
くふう

近年、生活スタイルの変化から、蛇口をひねれない、和式トイレで用を足せないといった子どもたちが増えています。ふだんの園生活の中から少しずつ身につくことをねらいとしています。

園庭には大小さまざまな遊具や築山。園舎内には階段下のあなぐらや廊下の小さな腰かけ…園内をちょっと探検してみれば、新しい発見があるかもしれません。

あそびの  
くふう

安全・安心の  
くふう

ID カードやオートロック、防犯カメラなどの安全管理。水道水に「浄活水」を、夏場にはミストシャワー機を導入するなど健康面からもお子さまを大切にお預かりします。



木製の機関車



大型遊具

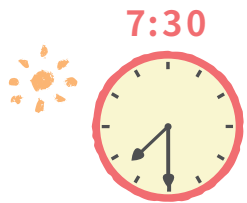


夏場の熱中症対策に  
ミストシャワー機を導入



引き戸での指はさみがない  
安全仕様





7:30  
早朝預かり開始



8:30  
順次登園・自由遊び



シール貼り、着替えをして  
外遊び、砂場、折り紙、粘土、  
園内探検…



9:30  
朝の会



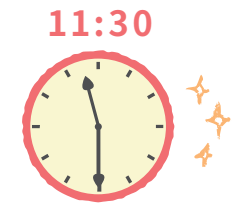
朝の挨拶、出席、うた…



9:45  
主活動



プール、英語、合奏、  
製作や運動遊び…



11:30  
昼食



給食、お弁当…

# 園の一日

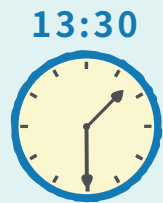
子どもたちにとって毎日が驚きと発見!



12:45  
帰りの会



うた、絵本、紙芝居…



13:30  
順次降園



預かりクラス開始



16:00  
預かりクラス(ショート)終了



18:30  
預かりクラス(ロング)終了







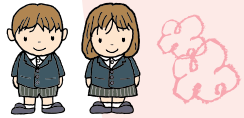
# 年間行事

## 思い出に残る貴重な経験に

一年を通して、四季折々の催事や運動会、発表会、作品展など、思い出に残る楽しい行事がたくさんあります。お子さま自身が行事を楽しむことはもちろんですが、親子共々さまざまな体験を通じて、学び、触れ、心身ともに成長することを目的としています。



## 春の行事



4月

- ・入園式
- ・年長園外保育
- ・個人面談

5月

- ・参観日
- ・親子遠足
- ・内科検診

6月

- ・みんなであそぼう！
- ・各学年園外保育
- ・歯科検診
- ・年中・長じゃがいも掘り

## 夏の行事



7月

- ・年長お泊り保育
- ・夏休み

8月

- ・夏休み預かり
- ・夏季保育

9月

- ・防災訓練
- ・各学年園外保育
- ・運動会リハーサル

## 秋の行事



10月

- ・参観日
- ・運動会
- ・年少 さつまいも掘り

11月

- ・各学年園外保育
- ・動物村
- ・発表会リハーサル

12月

- ・発表会
- ・お餅つき
- ・クリスマス会
- ・冬休み
- ・冬休み預かり

## 冬の行事



1月

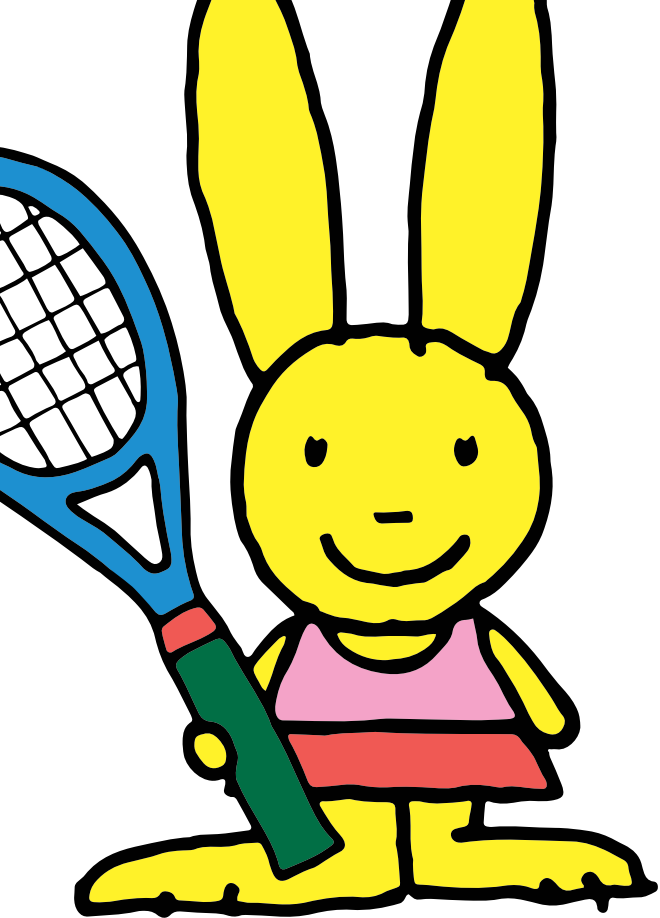
- ・各学年園外保育
- ・個人面談
- ・親子観劇会

2月

- ・豆まき
- ・作品展
- ・お別れ園外保育

3月

- ・お雑祭り
- ・お別れ会
- ・おめでとうコンサート
- ・卒園式
- ・春休み
- ・春休み預かり



## 課外教室

希望者を対象に、英語・絵画・ピアノ・サッカー・体操・ソフィア・空手・ダンス・バスケなどの課外教室を実施しています。在園中はもちろん、卒園後も続けることができるものもあります。

※ 詳しくはお問い合わせください。



## スタッフ

### 「子どもが大好き！」

若手からベテランまで、いつも明るく元気いっぱい。全身で「大好き！」を表現し、子どもたちと共に楽しみ、悩み、遊び、笑い、ときには涙…そんな感性豊かなスタッフたちです。保護者の皆さまと密に連携し、子どもたちを軸として幼稚園とご家庭間での良き橋渡し役となれるよう、日々務めています。



## 給食

週に2回(月曜日・金曜日)におべんとうタイプの給食があります。

※ アレルギー等ある場合はご相談ください。





## 園児服

### 若竹らしさを表現した制服

若竹幼稚園の制服が2020年度から変わりました。  
ズボン・スカートに若竹色の緑を残しつつ、デザインを一新しました。  
ジャケットはデニム調で少しオシャレに。そして何より、着心地が良く着脱がしやすい、幼児の遊びにも耐えるものを。そんな欲張りな願いを実現することのできた「若竹幼稚園のための制服」です。

※ 制服は年中時からの着用になります。

### スポーツウェアは緑・青・赤の3色

2019年度からスポーツウェアが変わりました。  
色は入園年度により変わります。子どもたちが動きやすく、着替えやすい。保護者の方が扱いやすく、お洗濯しやすい。  
そして、時代に即したものをと考えています。



制服



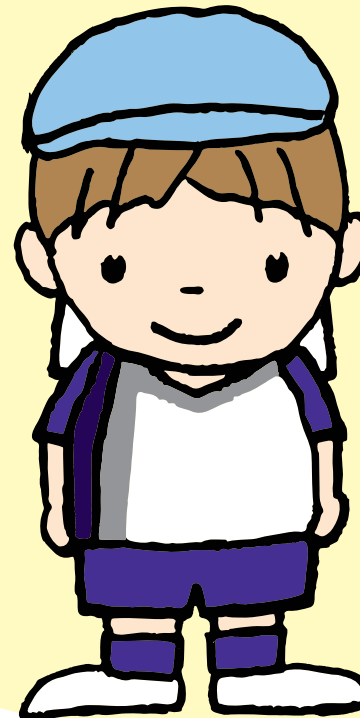
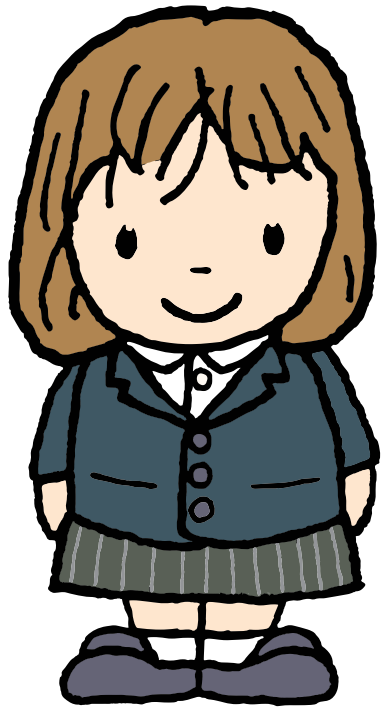
スポーツウェア

※ お子様の身体的成長を考慮し、年少時はスポーツウェア・スモックでの通園となります。

## 通園バス

### 通園バスは10コースにて運行

通園バス以外に、たけのこバス(お預かり)は3コースで運行しています。  
通園バス・たけのこバスのルートはホームページにてご確認ください。



## お預かり保育(たけのこクラス)

ご希望の方を対象に、降園時間後にお子さまをお預かりするクラスです。

音楽指導や英語レッスン、ワークタイム、自由あそび、おやつタイムなど、先生や友だちと楽しい時間を過ごします。

※ご希望多数の場合は、お勤めをされている保護者の方を優先させていただくことがあります。あらかじめご了承ください。

- ・年間を通しお預かりする「たけのこクラス」
- ・一日単位でお受けする「ワンデー保育」

両クラスとも、下記の時間にてお預かりを行っています。

早朝預かり	7:30 ~
ショートクラス	降園後 ~ 15:45 ※このクラスのみバス送迎があります
ロングクラス	降園後 ~ 18:30
土曜・長期休業預かり	7:30 ~ 18:30



## 0~2歳保育

入園前のお子さまを対象とした、保護者同伴のプレ保育クラスです。

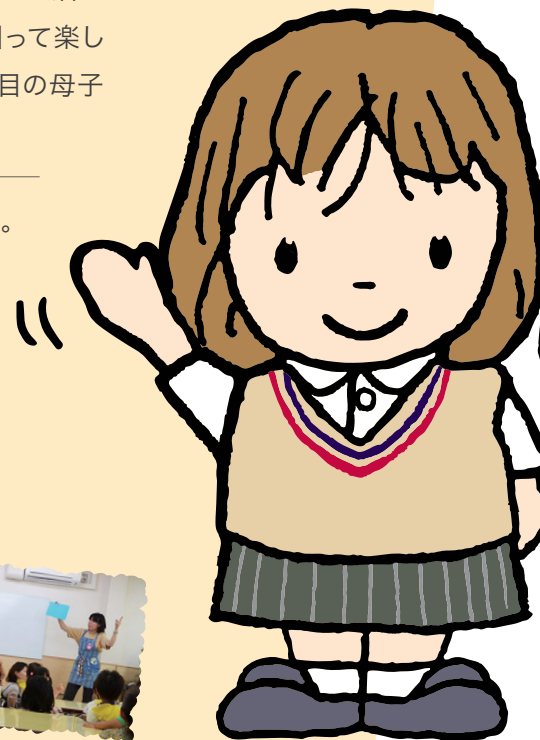
**たまごクラス(0~1歳児)** 保育は園の指定日に行います

歌や手遊びなどを通じて、お子様の様々な好奇心を、お母様と一緒に遊びの中から充たします。保護者の方どうしの出会い・交流の場にもなっています。

**ひよこクラス(2歳児)** 週1回クラスと週2回クラスがあります

幼稚園就園前に、お母様と一緒に幼稚園の生活を体験し、徐々にお母様から離れ「幼稚園って楽しいな!」と感じていただくクラスです。早目の母子分離を目指しています。

※ 詳細・募集情報はホームページをご覧ください。





# 休業預かり・園庭開放

## 土曜預かり・長期休業預かり (年間約280日開設)

毎月指定の土曜日、および長期休業(春・夏・冬休み)中の指定日に、下記時間帯で預かり保育を行っています。

### 預かり時間

- ・ 7:30 ~ 8:30
- ・ 8:30 ~ 13:00
- ・ 8:30 ~ 16:00
- ・ 8:30 ~ 18:30



## 園庭解放

園児、卒園児、未就園児を対象にしています。

### 園庭開放時間

- 午前 10:00~12:00
- 午後 13:00~15:00

※ 休業預かり・園庭開放の詳しい情報はホームページ内の「行事予定表」、「園庭開放カレンダー」をご覧ください。



# お問い合わせ・アクセス



※ 駐車場はありません。徒歩または公共交通機関をご利用ください。  
※ 自転車の方は駐輪場をご使用ください。

学校法人  
若竹中央学園

## 若竹幼稚園

〒213-0023  
川崎市高津区子母口 406 番地

TEL 044-766-6233



最寄り駅

JR南武線:「武蔵新城駅」徒歩15分  
(中原街道「千年」交差点そば)

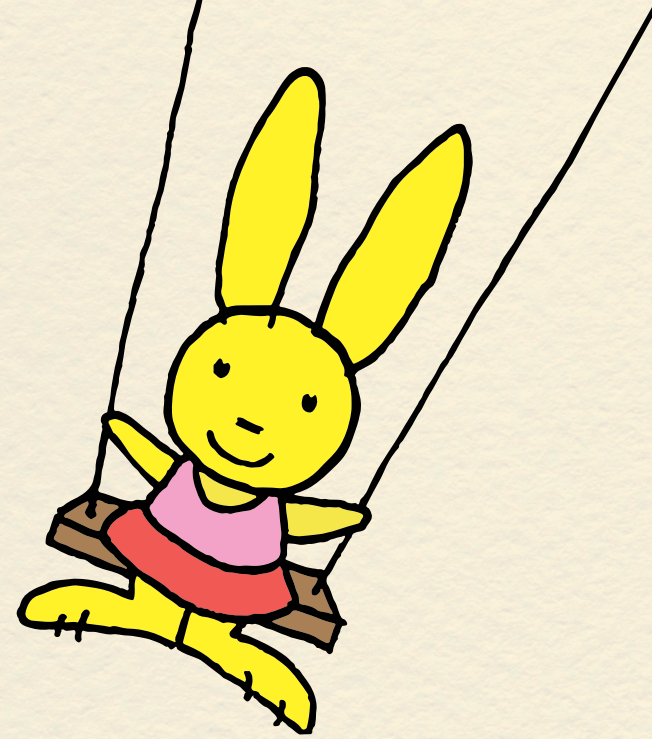


路線バス

東横線/JR南武線:「武蔵小杉駅」発  
道中坂下行他 千年バス停下車

田園都市線/JR南武線:「溝の口駅」発  
井田営業所前行他 千年バス停下車





<http://www.wakatake.com/>